



Réseau CREF



Réseau pour la Conservation et la Réhabilitation des Ecosystèmes

Forestiers du Nord – Kivu.

e-mail : reseau_crefnk@yahoo.fr

Tél : 00 243 98 38 48 39

00 243 08131 34 055

RAPPORT ANNUEL D'ACTIVITES 2003



Mise en route du Réseau CREF.

Janvier 2004.

SOMMAIRE

Sigles utilisés.....	4
Résumé du rapport.....	5
Chapitre 1 : PRESENTATION DU RESEAU CREF.....	7
1.1. Historique.....	7
1.2. Cadre stratégique du Réseau CREF.....	8
1.3. Structure organisationnelle du Réseau CREF.....	9
1.4. Membres du Réseau CREF.....	9
1.5. Contexte global de travail.....	12
Chapitre 2 : ACTIVITES PREVUES ET REALISEES.....	14
2.1. Présentation générale du projet de mise en route.....	14
2.2. Prévisions du projet.....	14
2.3. Réalisations du projet.....	16
Chapitre 3 : ACTIVITES REALISEES MAIS NON PREVUES.....	21
3.1. Pré diagnostic des membres du Réseau CREF.....	21
3.2. Formation en spiruline.....	22
3.3. Atelier sur le code forestier congolais.....	22
3.4. Atelier de planification stratégique CARE International.....	23
3.5. Semaine des ONGD.....	23
3.6. Appui technique aux membres et aux non membres.....	24
Chapitre 4 : RESULTATS ATTEINTS.....	28
4.1. Résultats immédiats.....	28
4.2. Effets et impacts attendus de l'action Réseau CREF.....	29
4.3. Essai d'évaluation de la mise en route du Réseau CREF.....	32
Chapitre 5 : CONTRAINTES ET PESPECTIVES.....	35
5.1. Difficultés rencontrées.....	35
5.2. Perspectives d'avenir.....	35
5.3. Suggestions.....	36

Annexe : Liste détaillée des membres du Réseau CREF.

Liste des tableaux :

1° Répartition des membres du Réseau CREF en Province du Nord – Kivu.....	10
2° Réalisations du Réseau CREF, exercice 2003.....	16
3° Niveau de réalisation des activités.....	20
4° Effets et impact attendus des actions du Réseau CREF.....	31
5° Evaluation du niveau de réalisation des activités.....	32
6° Niveau de réalisation des résultats.....	33

Figure :

Carte administrative de la Province du Nord – Kivu.....	11
---	----

SIGLES UTILISES

COOCENKI	: Coopérative Centrale du Nord – Kivu
CN-IUCN/TRP	: Comité Néerlandais de l'Union Mondiale pour la Nature.
CREF	: Réseau pour la Conservation et la Réhabilitation des Ecosystèmes Forestiers du Nord – Kivu.
CRONGD	: Conseil Régional des Organisations Non Gouvernementales de Développement.
GTER	: Groupe Technique d'Encadrement Régional
GTF	: Groupe de Travail Forêts.
ICCN	: Institut Congolais pour la Conservation de la Nature.
ICCO	: Organisation Inter – églises de coopération au Développement
MARP	: Méthode Accélérée de Recherche Participative
ONGD	: Organisations Non Gouvernementales de Développement.
PAL	: Programme d'Actions Locales.
RDC	: République Démocratique du Congo.

RESUME DU RAPPORT

Conçu depuis l'année 2000, la création du Réseau CREF a été formalisée le 20 mai 2003 par 21 institutions actives dans le secteur de la conservation des écosystèmes forestiers au Nord – Kivu, en République Démocratique du Congo. Dès lors, le Réseau CREF a été doté d'un plan d'action à partir duquel le programme de mise en route a été défini pour la période du 20 mai au 31 décembre 2003.

Appuyé financièrement par le PAL (Programme d'Actions Locales) sur fonds du Comité Néerlandais pour l'IUCN, ce programme a été réalisé à 64,3 % par la réalisation de diverses activités relatives à la formation des acteurs de conservation en MARP (Méthode Accélérée de Recherche Participative), l'appui des membres dans la mise en pratique de la MARP, le diagnostic organisationnel d'un membre et l'élaboration d'un plan de renforcement, la participation aux diverses rencontres relatives au code forestier congolais, à la gestion participative des forêts, à la culture de la spiruline,...

Cette période de mise en route vient d'établir des bases fiables du Réseau CREF pour un travail plus productif et durable en faveur des acteurs de la société civile impliqués dans la problématique de la conservation et la réhabilitation des écosystèmes forestiers. Ainsi, la capitalisation des résultats de la période de mise en route nous a inspiré les perspectives d'avenir dans le sens de :

- Améliorer les capacités d'analyse organisationnelle, institutionnelle et environnementale d'une part et d'autre part le niveau d'expression, de lobbying et de plaidoyer des organisations locales et, ainsi, renforcer leurs performances pour une conservation plus durable et participative des écosystèmes forestiers du Nord – Kivu.
- Contribuer à l'harmonisation des relations entre les institutions/organisations de conservation et les communautés locales dans une vision de défense des intérêts des parties prenantes et de lutte contre la pauvreté.
- Contribuer à la vulgarisation du code forestier congolais pour permettre aux acteurs de conservation d'orienter leurs actions en conformité avec la loi en vigueur au pays.
- Mener une réflexion sur les possibilités d'installer une radio communautaire en vue d'intensifier l'éducation environnementale pour le public du Nord – Kivu.
- L'implication des populations locales et les déplacés internes de guerre dans le processus de reconstitution forestière par la sylviculture et l'agroforesterie (avec essences forestières à croissance rapide et les arbres fruitiers), les foyers améliorés et l'approvisionnement en combustibles ligneux en vue de reconstituer assez rapidement les écosystèmes détruits par la présence massive des déplacés de guerre.

- Dans tout ce qui précède, vu le rôle et la place de la femme dans la gestion des ressources forestières, le Réseau CREF va amorcer un *processus genre et gestion participative des forêts* afin que ses membres s'imprègnent de cette approche en vue d'optimiser la participation des femmes et des hommes dans la reconstitution et la gestion forestière à partir de la famille, de l'association de base et du village.

Les lignes qui suivent donnent les détails nécessaires sur les activités réalisées selon le programme arrêté, les activités réalisées mais non prévues, les activités non réalisés, l'essai d'évaluation du programme et les perspectives d'avenir.

Chapitre 1 : PRESENTATION DU RESEAU CREF

1.1. HISTORIQUE

En 2000, la Bibliothèque Nationale du Nord – Kivu et l'ONG PAL (Programme d'Actions Locales) avaient conçu l'idée de rassembler les acteurs de conservation du Nord – Kivu afin de partager leurs expériences en matière de conservation. C'est ainsi qu'une proposition de projet avait été soumise au Comité Néerlandais pour l'IUCN/TRP afin de solliciter un appui.

En 2002, le dossier a été approuvé et le projet a été exécuté à travers les activités suivantes :

- Diagnostic d'état des lieux des forêts à travers les 8 territoires et communes de la Province du Nord – Kivu (juin 2002) ;
- Identification des acteurs de conservation au Nord – Kivu (Juin 2002)
- Organisation d'un atelier d'échanges et de mise en commun des informations relatives au travail de conservation des écosystèmes forestiers à travers la Province du Nord – Kivu (juillet 2002).

C'est dans cet atelier que les 32 participants ont décidé de créer un réseau d'échanges, de concertation et de renforcement mutuel pour la Province du Nord –Kivu, en République Démocratique du Congo.

En octobre – novembre 2002, le PAL, désigné pour assurer le pilotage de l'idée du réseau, avait fait la récapitulation des avis et considérations des membres potentiels qui ont répondu à un questionnaire leur adressé afin de se prononcer sur la dénomination, le siège social, les mécanismes de fonctionnement et de gestion, le profil des membres du Conseil d'Administration et des membres de la Commission de Surveillance ainsi que celui du Secrétaire Général.

Dans ce mandat de pilotage, le PAL a négocié et obtenu l'appui d'ICCO/Hollande pour organiser un autre atelier afin de structurer le réseau. C'est ainsi que le 20 mai 2003 à Kanyabayonga, 21 institutions actives dans la conservation ont créé le *Réseau pour la Conservation et la Réhabilitation des Ecosystèmes Forestiers du Nord – Kivu* (Réseau CREF).

1.2. CADRE STRATEGIQUE DU RESEAU CREF

Lors de l'atelier de structuration et de l'assemblée générale constituante du Réseau CREF (mai 2003), les organisations membres de cette plate - forme ont défini le cadre stratégique comprenant une vision à long terme et à moyen terme, une mission et des objectifs prioritaires.

1.2.1. Vision du Réseau CREF (long terme : 10 ans).

Un Nord – Kivu avec les écosystèmes forestiers gérés rationnellement, conservés et réhabilités au profit des communautés de base qui accèdent à des revenus découlant de la conservation.

1.2.2. Vision du Réseau CREF (moyen terme : 5 ans).

Le Réseau CREF/Nord –Kivu est organisé, opérationnel et renforçant les capacités des membres dans la conservation et la réhabilitation des écosystèmes forestiers, réseau capable de défendre les intérêts de ses membres, travaillant en synergie avec les autres partenaires et réseaux aux niveaux local, national, sous-régional et international.

1.2.3. Mission du Réseau CREF

La mission du Réseau CREF est libellée de la manière suivante :

- Appuyer techniquement les structures membres et favoriser le travail en synergie entre elles;
- Promouvoir et défendre les intérêts des membres dans le secteur de conservation des écosystèmes forestiers ;
- Asseoir un système d'information et de documentation approprié (banques de données) au réseau CREF ;
- Assurer un lobbying et plaider en faveur de ses membres pour plus de performances dans le secteur de conservation des écosystèmes forestiers.

1.2.4. Objectifs prioritaires :

Pour bien accomplir sa mission et atteindre sa vision, les objectifs prioritaires ci-dessous ont été définis :

- Renforcer les capacités techniques des membres du Réseau dans les secteurs clés de conservation et de réhabilitation des écosystèmes forestiers ;
- Renforcer les capacités de promotion et de défense des intérêts stratégiques des membres dans les secteurs ciblés ;
- Mettre en place un système d'information et de documentation approprié du réseau ;
- Faire connaître les ressources de la biodiversité du Nord – Kivu aux niveaux local et international.

1.3. STRUCTURE ORGANISATIONNELLE DU RESEAU CREF

Conformément à l'article 11 de ses statuts, le Réseau CREF comprend quatre (4) organes ; à savoir :

1. L'assemblée générale : une réunion par an ;
2. Le conseil d'Administration : 4 réunions par an ;
3. La Commission de Surveillance : 2 réunions par an ;
4. Le Secrétariat Général : organe d'exécution et de gestion quotidienne.

Le mode de fonctionnement et les attributions de ces organes se trouvent dans les statuts du Réseau CREF (cfr articles 12 à 33) dans le respect du code de conduite des ONGD de la République Démocratique du Congo.

1.4. MEMBRES DU RESEAU CREF

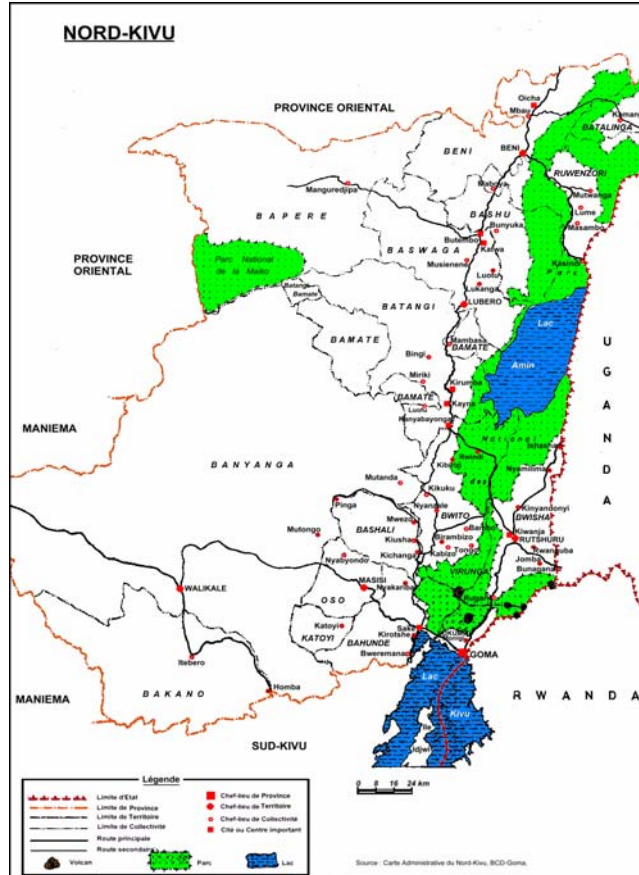
Jusqu'au 31 décembre 2003, le Réseau CREF compte 21 institutions ayant participé à la création de cette plate forme. Ils sont actifs à travers tous les territoires de la Province du Nord – Kivu de la manière suivante :

Tableau n° 1 : Répartition des membres du Réseau CREF en Province du Nord – Kivu.

N°	TERRITOIRE	ORGANISATIONS MEMBRES	EFFECTIF TOTAL	PROPORTIONS
1	BENI	1° CADAK 2° CAATID 3° FOPRADI 4° ISAD 5° ISDR	0 5	23,8 %
2	LUBERO	6° APRONUT 7° ASOJED 8° ISEC 9° OSCUKA 10° RGT 11° PAL	0 6	28,6 %
3	RUTSHURU	12° CINE RELAX 13° ECO – ACTION 14° LODE 15° VONA	0 4	19,0 %
4	NYIRAGONGO	16° PADA	0 1	04,8 %
5	MASISI	17° CADRE 18° REID 19° UPADERI	0 3	14,3 %
6	WALIKALE	20° AFED 21° COCREFOBA	0 2	9,5 %
	T O T A L	Membres du Réseau CREF	2 1	////

La liste détaillée de ces membres se trouve en annexe 1 avec plus d'information sur leurs activités.

Carte administrative de la Province du Nord – Kivu :



Il faut noter que le Réseau CREF regroupe 21 institutions dont 19 ONG de développement, des réserves forestières communautaires et 2 institutions d'enseignement supérieur ; tous impliqués dans la conservation et la réhabilitation des écosystèmes forestiers. De par sa vision, sa mission et ses objectifs prioritaires, le Réseau CREF agit sur les préoccupations communes de ses membres en vue de promouvoir la conservation participative et durable en Province du Nord – Kivu.

Par ailleurs, jusqu'au 31 décembre 2003, le Réseau CREF a enregistré neuf (9) demandes d'adhésion ; soit 42,9 % des membres fondateurs en sept (7) mois de travail. Il s'agit des organisations suivantes :

1. **AFEPAMA** : Association des Femmes Paysannes de Masisi.
2. **AIPEDR** : Actions Intégrées de la Protection de l'Environnement et du développement Rural en RDC.
3. **PADERU** : Programme d'actions de Développement Rural.

4. **UAID** : Union d'Actions pour les Initiatives de Développement.
5. **RCGW** : Réserve Communautaire des Gorilles de Walikale.
6. **RECOPRIFOL** : Réserve Communautaire des Primates et Forêt de la Lowa.
7. **WWF/PEVi – Kacheche** : Programme Environnemental autour des Virunga.
8. **RGU** : Réserve des Gorilles d'Usala.
9. **PIDP** : Programme d'Intégration et de Développement du Peuple Pygmée au Nord - Kivu.

La prochaine assemblée générale statuera sur ces demandes sur base d'une étude d'opérationnalité qui sera effectué pour cette fin.

1.5. CONTEXTE GLOBAL DE TRAVAIL

L'opérationnalisation du Réseau CREF a été formalisée dans un contexte d'après guerre mais émaillé par plusieurs séquelles de guerre notamment l'insécurité encore persistante dans certains coins de la Province, la paupérisation généralisée de la population et de la plupart d'organisations du Réseau CREF, l'inaccessibilité de la population aux soins de santé primaires et à la scolarisation (surtout des enfants en milieux ruraux),... tout ceci a eu une grande influence sur la destruction systématique des forêts et des aires protégées au Nord – Kivu.

Dans ce contexte relativement bouillant, certaines opportunités ont facilité l'émergence du Réseau CREF. Il s'agit notamment de l'engouement de certains acteurs de la société civile à se constituer, de manière formelle, en une plate –forme thématique, l'encouragement des autres plates formes de la Province du Nord – Kivu tels que le CRONGD, le Réseau WIMA,..., la disponibilité du PAL et du Comité Néerlandais pour l'IUCN à soutenir le processus de mise en route,...

Ces opportunités ont effectivement facilité la création du Réseau CREF qui, par la suite, a bénéficié du soutien des services étatiques notamment la Coordination Provinciale de l'environnement, Conservation de la Nature, Eaux et Forêts du Nord – Kivu, le Service National de Vulgarisation et le Ministère de l'Environnement. A côté de ces services étatiques, il faut souligner le soutien des chefs coutumiers qui, à travers les sept (7) axes géographiques

d'intervention, expriment leur attachement à l'idéal poursuivi par le Réseau CREF dans la gestion participative des forêts au Nord – Kivu.

Sur le plan socio – politique, on a observé la consolidation de l'accalmie à travers la Province ; ce qui a permis d'effectuer une tournée pour un pré diagnostic des membres du Réseau CREF afin d'identifier les besoins prioritaires de ces acteurs de conservation à la base.

Par ailleurs, il faut signaler que le Réseau CREF a été fort sollicité par les organisations locales de par l'expertise reconnue à son équipe du Secrétariat Général. Les détails seront fournis dans le présent rapport.

Chapitre 2 : ACTIVITES PREVUES ET REALISEES

2.1. PRESENTATION GENERALE DU PROJET DE MISE EN ROUTE

Cette présentation répond aux exigences de CN-IUCN/TRP qui a libéré les fonds de mise en route à travers le PAL.

- **Nom de l'organisation** : Réseau CREF
- **Adresse postale** : C/o B.P 553 Gisenyi, Rwanda
- **Contact** : reseau_crefnk@yahoo.fr
- **Téléphone mobile** : 00 243 98 38 48 39
- **Identification du projet:**
 - **Numéro du projet** : C/o 6AF 00253 A de l'ONG PAL.
 - **Titre du projet** : Mise en route du Réseau CREF dans le dossier global d'Appui institutionnel PAL pour 2003 – 2004.
 - **Lieu** : Province du Nord – Kivu, R.D. Congo.
 - **Date de lancement** : 1^{er} juillet 2003.
 - **Durée du projet** : 6 mois.
 - **Date effective d'achèvement du projet** : 31 décembre 2003.
- **Budget et finances :**
 - **Montant de l'allocation** : 13.114,50 \$us.
 - **Fonds reçus à ce jour** : 13.114,00 \$us.

2.2. PREVISIONS DU PROJET

Le processus de mise en route du Réseau CREF visait l'établissement des bases fiables de démarrage du travail en synergie pour la conservation et la gestion rationnelle des écosystèmes forestiers du Nord – Kivu à travers ses membres et ses organes dirigeants et d'exécution.

Pour atteindre cette finalité purement institutionnelle, le Réseau CREF a consacré ses efforts dans le sens de :

1. Renforcer les capacités des responsables et animateurs des structures membres en méthode de diagnostic participatif dans les secteurs ciblés de conservation et réhabilitation des écosystèmes forestiers ;

2. Lancer un processus de renforcement des capacités pour la promotion et la défense des intérêts stratégiques du Réseau CREF et de ses membres ;
3. Attirer l'attention de la population du Nord – Kivu sur la nécessité de conserver durablement les écosystèmes forestiers par la publication du livret le Nord – Kivu écologique en poche.
4. Mettre en place des mécanismes de bonne gestion du Réseau CREF grâce aux rencontres régulières des membres des organes dirigeants.

Le tableau ci –dessous donne des précisions sur les réalisations du Réseau CREF durant la période du 20 mai 2003 (date de sa création officielle) au 31 décembre 2003.

2.3. REALISATIONS DU PROJET : 20 mai – 31 décembre 2003.

Note : **R.T** = Réalisé totalement ; **R.P** = Réalisé partiellement et **N.R** = Non réalisé.

Tableau n°2 : Réalisations du Réseau CREF, exercice 2003.

N°	PREVISIONS	NIVEAU DE REALISATION			IOV DE REALISATION	BENEFICIAIRES			COMMENTAIRES
		R.T	R.P	NR		Hommes	Femmes	Total	
1	Renforcement des capacités des membres.								
1.1	Former les responsables et animateurs des structures membres en MARP	X			Une session de formation organisée à Goma (Hôtel Ishango) du 30 septembre au 04 octobre 2003.	27	08	35	<ul style="list-style-type: none"> Les 19 organisations présentes à l'atelier ont pris des engagements de faire la pratique sur terrain. Ce qui amène le Réseau CREF à envisager un autre atelier de mise en commun et de planification commune des interventions de conservation.
1.2	Appuyer financièrement les membres dans la mise en pratique de la MARP dans leurs rayons d'actions respectifs.	X			Chaque organisation a reçu 5 rames de papiers, une boîte de stylos bleus et un bloc note pour la mise en pratique de la formation sur terrain.	27	08	35	<ul style="list-style-type: none"> Ces personnes représentent 19 organisations, le Conseil d'Administration, la Commission de Surveillance et le Service de l'Environnement ayant bénéficié de la formation.
3	Accompagner deux membres à la carte par le diagnostic organisationnel et l'élaboration du plan de renforcement.		X		Sur demande, un membre (AFED) a bénéficié de l'appui en diagnostic organisationnel du 09 au 13 décembre 2003.	17	22	39	<ul style="list-style-type: none"> Le plan de renforcement consiste à la redéfinition et la restructuration d'AFED : il devra se redéfinir et se restructurer en organisation paysanne.

N°	PREVISIONS	NIVEAU DE REALISATION			IOV DE REALISATION	BENEFICIAIRES			COMMENTAIRES
		R.T	R.P	NR		Hommes	Femmes	Total	
2.0	Renforcement des capacités de promotion et de défense des intérêts stratégiques des membres.								
2.1	Négocier le partenariat avec d'autres réseaux, les intervenants nationaux et internationaux.		X		Plusieurs contacts ont été menés avec les organisations nationales, régionales et internationales de conservation.	-	-	21	<ul style="list-style-type: none"> Ici, les bénéficiaires sont les institutions, membres du Réseau CREF. La liste mentionnée dans les pages qui suivent n'est pas exhaustive.
2.2	Faire les formalités administratives pour la reconnaissance officielle du Réseau CREF au niveau provincial.		X		Les statuts et le PV de l'assemblée Générale constituante sont notariés par le service notarial de la Ville de Goma.	-	-	21	<ul style="list-style-type: none"> Ici, les bénéficiaires sont les institutions, membres du Réseau CREF. Les démarches n'ont pas été poursuivies au niveau de la Commune de Goma, à la Division du Plan, la coordination de l'Environnement ; Affaires Sociales, Division de la Justice faute de moyens.
2.3	Prendre contact avec les organismes internationaux et les services techniques de l'Etat opérationnels au Nord – Kivu pour une bonne connaissance du réseau CREF et de ses membres.		X		<ul style="list-style-type: none"> Organismes internationaux contactés : FAO, CARE international. Services techniques : Coordination de l'environnement, ICCN. 	-	-	21	<ul style="list-style-type: none"> Contacts à poursuivre et à intensifier pour l'année 2004.
2.4.	Présenter le Réseau CREF auprès du grand public à travers la télévision locale et la Radio OKAPI	X			<ul style="list-style-type: none"> Le Réseau CREF a été effectivement présenté au public 				<ul style="list-style-type: none"> Pour l'avenir, le Réseau CREF devra s'abonner à deux journaux

	(appartenant à la MONUC) et qui arrose toute la superficie de la RDC.				lors du publi - rapportage de l'atelier MARP : télévision, radio RTNC, Radio OKAPI et trois journaux (La Référence Plus, Le Peuple Souverain et le Pacificateur).	-	-	21	dont l'un à Goma (le Pacificateur) et l'autre à Beni (les Couillisses). <ul style="list-style-type: none"> Avec cet abonnement, négocier que ces journaux s'intéressent à toutes les activités du Réseau et que les membres bénéficient de tous les numéros publiés.
N°	PREVISIONS	NIVEAU DE REALISATION			IOV DE REALISATION	BENEFICIAIRES			COMMENTAIRES
		R.T	R.P	NR		Hommes	Femmes	Total	
3.0	Faire connaître les ressources de la biodiversité du Nord – Kivu.								
3.1	Enrichir, produire et publier le livret le « <i>Nord – Kivu écologique en proche</i> » en collaboration avec la Bibliothèque Nationale du Nord – Kivu.			X	-	-	-	-	<ul style="list-style-type: none"> Dépassement budgétaire à d'autres postes : Atelier MARP et deux voyages de Kinshasa. Activité à reprogrammer en fonction des réalités.
4.0	Mise en place d'un système d'information et de documentation.								
4.1	Organiser la rencontre de restitution à Goma sur la mise en place du Réseau CREF.	X			Une réunion réalisée à Goma (Salle de conférence de WWF/PEVi – Kacheche), le 08 juillet 2003.	-	-	63	<ul style="list-style-type: none"> Les 49 organisations représentées à la réunion ont eu l'occasion de prendre connaissance de la vision, de la mission et des objectifs prioritaires du Réseau CREF. Toutefois, une restitution systématique a été organisée en Territoire de Beni (juin 2003) par les

									membres du Réseau CREF à travers 3 villages (Mutwanga, Lume et Kasindi) frontaliers du Parc National des Virunga : une centaine de personnes ont été touchées.
4.2	Organiser la rencontre de restitution à Butembo sur la mise en place du Réseau CREF.			X	-	-	-	-	<ul style="list-style-type: none"> Indisponibilité du co-organisateur de l'atelier notamment le Vice-Président du C.A du Réseau CREF.
N°	PREVISIONS	NIVEAU DE REALISATION			IOV DE REALISATION	BENEFICIAIRES			COMMENTAIRES
		R.T	R.P	NR		Hommes	Femmes	Total	
5.0	<i>Bonne gestion</i>								
5.1	Organiser 12 réunions du Bureau du Conseil d'Administration du Réseau CREF.		X		Cinq (5) réunions organisées à Goma (soit 41,7 %) pour soutenir la mise en oeuvre du programme de mise en route.	04	03	07	<ul style="list-style-type: none"> Bien que non statutaire, le Conseil d'Administration a jugé utile de se réunir en groupe restreint (personnes disponibles à Goma) pour soutenir le Secrétaire Général. La présidente de la Commission de Surveillance était aussi associée à ces réflexions.
5.2	Organiser une réunion ordinaire du Conseil d'Administration du Réseau CREF.	X			Une réunion ordinaire organisée à Goma le 29 septembre 2003.	04	02	06	<ul style="list-style-type: none"> Les résolutions formulées ont été orientées dans le sens de normaliser la vie administrative et financière du Réseau CREF.
5.3	Tenir une session de la Commission de Surveillance pour l'audit interne.			X	-	-	-	-	<ul style="list-style-type: none"> La commission de Surveillance devrait attendre que l'exercice 2003 soit clôturé. Cette commission a siégé du 05 au 07 janvier 2004.

Au vu de ce tableau détaillé, il se dégage la synthèse suivante pour apprécier le niveau de réalisation des activités prévues.

Tableau n° 3 : Niveau de réalisation des activités

N°	DESIGNATION	PREVISIONS	REALISATIONS TOTALES	REALISATIONS PARTIELLES	NON REALISEES
1	Renforcement des capacités des membres	03	02	01	00
2	Renforcement des capacités de promotion et de défense des intérêts stratégiques des membres.	04	01	03	00
3	Faire connaître les ressources de la biodiversité du Nord – Kivu.	01	00	00	01
4	Mise en place d'un système d'information et de documentation.	02	01	00	01
5	Bonne gestion	03	01	01	01
	TOTAL	13	05	05	03
	<i>PROPORTIONS</i>	<i>100,0 %</i>	<i>38,5 %</i>	<i>38,5 %</i>	<i>23,0 %</i>

Considérant les réalisations totales et partielles, il faut souligner que le programme de mise en route du Réseau CREF a été touché à 77,0 %.

En plus, il y a lieu de souligner que lorsque le Réseau CREF clôturait l'exercice 2003, certaines activités n'étaient pas encore finalisées suite à la surcharge de l'équipe du Secrétariat Général. Par contre, la non réalisation de trois (3) activités est essentiellement due à l'insuffisance des moyens qui ont été sous estimés au départ lors de la budgétisation du programme de mise en route.

Chapitre 3 : ACTIVITES REALISEES MAIS NON PREVUES

Ces réalisations non prévues répondent au rayonnement du Réseau CREF. En effet, sur base de l'expertise reconnue à l'équipe du Secrétariat Général, le Réseau CREF a été sollicité, à maintes reprises, pour apporter un appui technique et méthodologique dans les activités qui sont réalisées par les organisations actives à la base.

En plus, pour bien définir le programme 2004 – 2005, il s'est avéré nécessaire de faire le pré diagnostic des organisations membres afin de mieux maîtriser les attentes de ces organisations vis – à – vis de leur plate – forme. Ci – dessous les détails :

3.1. PRE DIAGNOSTIC DES MEMBRES DU RESEAU CREF

Ce travail a été motivé par les objectifs suivants :

- Avoir une idée générale sur le fonctionnement et l'opérationnalité des membres dans le processus de conservation et de la réhabilitation des écosystèmes forestiers ;
- Identifier les besoins précis d'accompagnement.

A l'issue de ce travail réalisé auprès de tous les 21 membres, le Réseau CREF a, sur base des problèmes quotidiens de ses membres, défini avec les concernés deux projets susceptibles d'aider les acteurs de conservation à la base. Il s'agit des projets suivants :

- **Sur le plan structurel et organisationnel :**

Projet d'appui au diagnostic participatif des acteurs de conservation au Nord – Kivu ; projet soumis à CN-IUCN/TRP. Cela va permettre d'améliorer les capacités d'analyse organisationnelle, institutionnelle et environnementale d'une part et d'autre part le niveau d'expression, de lobbying et de plaidoyer des organisations locales et, ainsi, renforcer leurs performances pour une conservation plus durable et participative des écosystèmes forestiers du Nord – Kivu.

- **Sur le plan opérationnel :**

Projet d'appui à la réflexion participative sur la cohabitation pacifique entre les aires protégées et les communautés locales ; projet soumis à ICCO/Pays Bas. Cette action permettra d'harmoniser les relations entre les institutions/organisations de conservation et les communautés locales dans une vision de défense des intérêts des parties prenantes et

de lutte contre la pauvreté. En plus, cela devra susciter l'investissement et le développement des projets intégrés dans lesquels l'Etat, l'I.C.C.N et les bailleurs de fonds pourront s'impliquer.

3.2. FORMATION EN SPIRULINE

Cette formation a été animée à Goma par Antenna Technology de Suisse et organisée localement par l'Université Libre des Pays des Grands Lacs (ULPGL). Le Réseau CREF a été représenté par son Président du Conseil d'Administration en la personne de Monsieur MTANGALA LUMPU NSENGA.

En effet, la spiruline est une algue verte très nutritive. Elle est riche en protéines et est digestible à 100 %, plus que le soja. Elle se cultive dans un bassin d'eau à moindre coût et mérite d'être vulgarisée pour lutter contre la malnutrition en Province du Nord - Kivu. Sa culture est un moyen pour lutter contre l'envahissement des forêts pour des raisons agricoles.

Recommandations :

- Publier les rapports en faveur des membres ;
- Organiser une rencontre spécifique de restitution – formation pendant 5 jours en faveur des membres. Envisager l'installation des bassins expérimentaux à travers différents sites selon la volonté des membres et sur base de certains critères.

3.3. ATELIER SUR LE CODE FORESTIER CONGOLAIS

Après la promulgation de la loi n° 004/2002 du 29 août 2002 portant code forestier, la société civile de la République Démocratique du Congo a bien voulu s'impliquer dans la nouvelle dynamique inspirée par la nouvelle loi forestière. C'est ainsi qu'un premier atelier ad hoc a été organisé à Kinshasa par le GTF (Groupe de Travail Forêts) avec l'appui de Rainforest Foundation Norvège et Grande Bretagne, du 17 au 19 novembre 2003 au Centre d'Accueil Protestant (CAP) Gombe. La Province du Nord – Kivu a été représentée par le Réseau CREF à travers son Secrétaire Général.

Durant trois jours de travail, les trente cinq (35) participants dont trois (3) femmes ont fait le diagnostic du processus et ont examiné quelques projets de textes d'application mis à leur disposition et ont fait des propositions d'amélioration des dits projets, après avoir écouté les quatre catégories des communications telles que planifiées par l'équipe pédagogique, à savoir : la communication des ONG, les interventions du secteur privé et public, les interventions des partenaires bilatéraux et multilatéraux.

A l'issue de cet atelier, les participants ont adressé un mémorandum au Ministre en charge des forêts avec copie à la FAO et à la Banque Mondiale qui sont fortement impliqués dans ce processus en RDC. Les participants ont, en outre, formulé quelques recommandations à l'endroit de l'organisateur GTF, du Gouvernement de la RDC et ont pris l'engagement de restituer les résultats de l'atelier auprès de leurs bases respectives.

Dès lors, le Réseau CREF constitue le point focal au Nord – Kivu du processus de vulgarisation du code forestier à la base.

3.4. ATELIER DE PLANIFICATION STRATEGIQUE ORGANISE PAR CARE INTERNATIONAL

Cet atelier qui a duré trois jours, soit du 15 au 17 décembre 2003 a été centré autour du thème *la gestion participative des forêts et des aires protégées*. Cet atelier a débouché sur la nécessité de mener une étude par CARE en Provinces de l'Equateur et du Nord Kivu sur les aires protégées, étude dont l'étape de terrain a eu lieu en janvier 2004.

C'est dans le but de préparer cette étape de terrain avec les autres experts internationaux de CARE et CIFOR/Cameroun que Monsieur KASONGO Raphaël, Consultant Conseiller du Réseau CREF a été désigné pour se joindre aux autres à Kinshasa.

L'atelier a abouti aux résultats ci – après :

- Un canevas guide de l'étude de terrain produit en équipe et prêt à être utilisé ;
- Un descriptif de la zone de l'étude élaboré et partagé entre l'équipe ;
- Contrat de consultance signé ;
- Calendrier de descente sur terrain harmonisé en équipe.

Cette étude a été réalisée du 15 au 22 janvier 2004 au Nord – Kivu dans le Landscape 10, spécialement dans l'aire de TAYNA, en Territoire de Lubero. Les conclusions de l'étude feront l'objet des rapports ultérieurs.

3.5. SEMAINE DES ONGD AU NORD - KIVU

Le CRONGD/Nord – Kivu a organisé à Goma, du 20 au 22 décembre 2003, une rencontre dénommée *Semaine des ONGD* en vue de faire connaître les réalisations des ONGD au public du Nord – Kivu.

Outre les questions spécifiques liées à la vie du mouvement associatif au Nord – Kivu, les 112 participants ont eu l’occasion d’analyser en profondeur le contexte de travail sur le plan socio – sécuritaire, politique, économique et culturel de manière à formuler des recommandations utiles à l’endroit de l’autorité provinciale et des acteurs de la société civile.

Cette activité d’une plate –forme sœur (CRONGD/Nord – Kivu) a été une occasion pour le Réseau CREF de se présenter encore une fois devant le public du Nord – Kivu (ONG locales et internationales) mais aussi en insistant sur ses perspectives 2004 – 2005.

3.6. APPUI TECHNIQUE AUX MEMBRES ET AUX NON MEMBRES

3.6.1. Les membres du Réseau CREF

- **Programme d’Actions Locales (PAL)**, partenaire de CN-IUCN/TRP/Pays Bas.

Le Réseau CREF a assuré la modération d’un atelier de formation et d’échanges sur les techniques d’intégration agro – sylvo – pastorale dans les pâturages en Territoire de Lubero. Cet atelier a été organisé dans la cité de Lubero, du 15 au 17 décembre 2003.

En effet, les propriétaires de pâturages et les chefs coutumiers ont été sensibilisés sur le méfait de déboisement systématique causé par l’installation massive des pâturages et la nécessité d’améliorer le système d’aménagement en tenant compte des aspects suivants : élevage (vache, chèvre, mouton, volaille,...), agriculture (vivrière, potagère,...), foresterie (forêt naturelle et artificielle), habitat (pour un aménagement participatif à partir de la famille), , unités de transformation et enfin les aspect éducatifs aux populations environnantes.

Un plan d’action a été arrêté pour que le PAL appuie certains fermiers pilotes pour appliquer cette nouvelle approche d’aménagement des fermes. En plus, le Chef de Collectivité – Chefferie (coutumier) de Hutwe a pris l’engagement de rendre disponible un terrain de 4 ha pour une ferme pilote à aménager par PAL.

Nous estimons que les autres membres du Réseau CREF pourront s’y référer dans l’avenir car le même problème se pose dans les autres Territoires à travers la Province du Nord – Kivu avec des tensions de conflits entre les agriculteurs et les éleveurs.

3.6.2. Les non membres du Réseau CREF

3.6.2.1. Coopérative Centrale du Nord – Kivu (COOCENKI), partenaire d'AGRITERRA/Pays Bas.

Le Réseau CREF a apporté un appui méthodologique à deux activités organisées par la COOCENKI durant la période du 08 au 11 décembre 2003.

1° Formation des dirigeants en auto-analyse : 08 décembre 2003.

Dans le souci de renforcer le leadership de ses dirigeants, la COOCENKI a organisé à Mighobwe, du 08 au 11 décembre 2003, un atelier de formation et d'échanges en auto – analyse. Pendant quatre (4) jours, vingt – huit (28) participants dont cinq (5) femmes (17,9 %) ont réfléchi et échangé sur le concept lui- même d'auto – analyse et ont abouti à la définition commune de ce concept, à la mise en pratique immédiate qui est l'auto – évaluation du programme COOCENKI et à la maîtrise de l'outil de base d'une auto – analyse/auto – évaluation qui est le SWOT.

A l'issue de ce travail, les dirigeants estiment que cette pratique d'auto – évaluation doit faire partie de la vie quotidienne de la COOCENKI. C'est pourquoi, les engagements sont pris dans le sens d'effectuer périodiquement l'auto – évaluation des activités à différents niveaux ;

- Coopérative primaire : chaque trimestre ;
- Pool d'animation (Rutshuru, Mighobwe et Kipese) : chaque semestre ;
- COOCENKI en tant qu'union : chaque semestre.

2° Auto – évaluation de mi-parcours du programme COOCENKI.

A l'occasion de la formation en techniques d'auto-analyse, les dirigeants de la COOCENKI ont décidé de procéder à l'auto – évaluation de mi – parcours de leur programme de renforcement 2002 – 2004. En effet, du 08 au 11 décembre 2003, vingt – huit (28) personnes dont cinq (5) femmes (soit 17,9 %) se sont rencontrées à Mighobwe (siège social de la COOCENKI) pour cet exercice d'auto - critique et de réorientation.

Grâce à la méthode participative d'auto – évaluation animée, les participants ont abouti aux principales conclusions ci-dessous :

1. Prévu pour 24 mois (avril 2002 – avril 2004), le programme est à son 20^{ème} mois d'exécution, soit à 83,3 % de la durée prévue. Des 30 activités prévues, 21 sont jusque là touchées, soit une réalisation de 70,0 %. Il faut noter que le contrat de financement a été opérationnel en juillet 2002 (soit avec 3 mois de retard). Ensuite, l'insécurité dans le Sud du Territoire de Lubero a occasionné une autre perte de 2 mois (mai –juin 2003).
2. Des efforts considérables ont été fournis pour matérialiser les deux stratégies du programme à travers leurs objectifs spécifiques. Ainsi, des actions décisives ont été lancées dans le cadre de la réorganisation des coopératives, de l'optimisation de la fonction économique des coopératives primaires, de la promotion de leadership féminin, du renforcement des capacités de l'union dans la négociation commerciale, de l'accroissement du leadership organisationnel de la COOCENKI, de la mise en place du système de monitoring et enfin du renforcement des capacités techniques et gestionnaires du personnel de la COOCENKI.
3. De ce qui précède, il faut noter que les résultats attendus du programme sont réalisés à 63,7 % pour la stratégie de renforcement des primaires et à 70,2 % pour la stratégie d'appui institutionnel de COOCENKI ; soit une moyenne de 67,0 % pour l'ensemble du programme.
4. Sur base de l'analyse de l'environnement interne et externe de la COOCENKI, complétée par l'analyse de son partenariat et de son personnel, les dirigeants et les membres de la COOCENKI ont défini une nouvelle orientation qui s'articule sur quatre (4) axes stratégiques, à savoir :
 - Le renforcement organisationnel des coopératives primaires ;
 - La consolidation de la fonction économique au sein des coopératives primaires ;
 - Le genre et la gestion coopérative ;
 - Le renforcement institutionnel de la COOCENKI.
5. En fonction de cette orientation stratégique, il a été analysé les effets et impact de l'action COOCENKI. De cette analyse, il s'est avéré que la nouvelle dynamique COOCENKI est porteuse des résultats probants à court, moyen et long terme.
6. Pour cela un programme triennal est en préparation en vue de contribuer au bien-être socio – économique des membres coopérateurs à travers la consolidation de la fonction économique des coopératives primaires et le genre –couple.

3.6.2.2. Groupe Technique d'Encadrement Régional (GTER), Partenaire d'EPER/Suisse.

Le GTER a organisé à Goma, du 30 décembre 2003 au 02 janvier 2004 un *atelier de formation et d'échanges en technique d'animation sociale* en vue de doter les 7 agents du bureau du GTER et les chefs de Pool de différentes méthodes d'animation et les possibilités de produire des outils relatifs à la technique d'animation pour une transformation sociale positive au sein des Organisations de Base (O.B) partenaires ainsi que les bénéficiaires de leurs actions.

A l'issue de cette formation, les participants ont abouti aux résultats ci - dessous :

- L'appropriation des méthodes d'animation sociale ;
- La définition des thèmes d'animation en fonction des problèmes exprimés par leurs partenaires à la base;
- La production des outils nécessaires pour soutenir le processus d'animation à entreprendre dans le cadre de la mise en pratique de la formation.
- L'intégration de la problématique genre dans les actions sur terrain.

Leçon tirée par le Réseau CREF : Envisager un atelier de formation sur les techniques d'animation sociale pour la conservation participative des écosystèmes forestiers au Nord – Kivu.

Chapitre 4 : RESULTATS ATTEINTS

A l'issue de l'exécution du programme de mise en route du Réseau CREF, il se dégage des résultats atteints à trois niveaux :

- **Résultats immédiats.** Ce sont des produits directement vérifiables et qui établissent des bases fiables pour le travail à venir.
- **Effets du projet.** Ce sont des résultats à moyen terme qui seront produits (dans environ 3 ans) grâce au dynamisme développé par les résultats immédiatement réalisés.
- **Impact du projet.** C'est l'ensemble des produits à atteindre au delà de 5 ans à partir des actions amorcées par le projet.

4.1. RESULTATS IMMEDIATS

Ci-dessous, les détails.

- Grâce à la formation en MARP, les membres du Réseau CREF, acteurs de conservation à la base ont établi un état des lieux de la participation communautaire dans la conservation et ont dégagé, chacun, un programme d'action.
- Le Réseau CREF s'est fait connaître auprès des intervenants publics et privés au niveau local, national et international. Ainsi, à titre indicatif, les contacts sont établis avec les acteurs ci – après :

1. Au niveau local :

- **ECNEF** : Coordination Provinciale de l'Environnement, Conservation de la Nature, Eaux et Forêts du Nord – Kivu ;
- **ICCN** : Institut Congolais pour la Conservation de la Nature au Nord – Kivu ;
- **FAO**, Bureau de Goma ;
- **PICG** : Programme International pour la Conservation des Gorilles ;
- **WWF/PEVi – Kacheche** : Programme Environnemental autour des Virunga ;
- **CRONGD** : Conseil Régional des Organisations Non Gouvernementales de Développement du Nord – Kivu ;
- **Réseau WIMA** (« personnes engagées au développement dans la paix ») de Butembo ;

- En plus, le Réseau CREF reste en contact avec ses 21 membres, et d'autres organisations qui sollicitent l'adhésion.

2. **Au niveau national :**

- **GTF** : Groupe de Travail Forêts/Kinshasa ;
- **CNONGD** : Conseil National des organisations Non Gouvernementales de Développement du Congo ;
- **CARE International/Kinshasa** ;
- **CARPE** : Programme Régional de l'Afrique Centrale pour l'Environnement.
- **MINECNEF** : Ministère de l'Environnement, Conservation de la Nature, Eaux et Forêts.

3. **Au niveau sous – régional :**

- **UICN/BRAC** : Bureau Régional d'Afrique Centrale de l'Union Mondiale pour la Nature ;
- **CEFDHAC** : Conférence sur les Ecosystèmes des Forêts Denses et Humides d'Afrique Centrale ;
- **WWF/EARPO** : Fonds Mondial pour la Nature/Nairobi ;
- **SNV** : Organisation Néerlandaise pour le Développement, Bureau de Kigali/Rwanda.

4. **Au niveau international :**

- **CN-IUCN/TRP** : Comité Néerlandais de l'UICN, Programme des Forêts Tropicales Humides.
- **Green Consult/Pays Bas** ;
- **Rainforest Foundation** de Norvège et de Royaume Uni ;
- **ICCO** : Organisation inter églises de coopération au développement/Pays Bas.
- **VREDESEILANDEN/Belgique** ;

Les résultats immédiats dont il est question ici présentent beaucoup de potentialités à produire des effets et impacts à long terme.

4.2. EFFETS ET IMPACT ATTENDUS DE L'ACTION DU Réseau CREF

A partir des acquis (résultats immédiats atteints) du projet de mise en route, il se dégage des potentialités énormes qui rassurent que l'action du Réseau CREF a de l'avenir en terme d'effets probants d'ici 3 ans (soit en 2006) et en terme d'impact sur le milieu au delà de 5 ans, soit à partir de 2008.

Les effets et impacts des actions du Réseau CREF seront ainsi visibles à travers les secteurs d'intervention ci-dessous en exécution de la vision définie :

Tableau n° 4 : Effets et impact attendus de l' action Réseau CREF

N°	SECTEUR D'ACTIVITES	EFFETS ATTENDUS	IMPACTS ATTENDUS
1	Renforcement organisationnel et développement institutionnel des acteurs de conservation à la base.	<ul style="list-style-type: none"> • Un plan de renforcement élaboré par et pour les bénéficiaires à la lumière des résultats de diagnostic participatif ayant dégagé les forces et faiblesses, les opportunités et menaces de l'environnement (contexte de travail). • De ce fait, les structures membres du Réseau CREF sont lancées sur une voie de consolidation progressive de leurs actions en faveur de la conservation et la réhabilitation des écosystèmes forestiers. 	<ul style="list-style-type: none"> • Un Réseau fort avec des membres forts, conscients de leur rôle et à la hauteur de leur tâche de conservation et de réhabilitation des écosystèmes forestiers. • Réduction d'un pourcentage à définir de la pression sur la forêt.
2	Promotion et défense des intérêts stratégiques des membres dans les secteurs ciblés.	<ul style="list-style-type: none"> • Compréhension partagée par les acteurs du secteur et la population sur les textes législatifs relatifs à la gestion des forêts. 	<ul style="list-style-type: none"> • La prise en charge de la gestion rationnelle des écosystèmes forestiers par les structures membres et leurs groupes cibles.
3	Système d'information et de documentation approprié au Réseau.	<ul style="list-style-type: none"> • Le Réseau CREF et ses membres connus à travers le monde à partir du site WEB. 	<ul style="list-style-type: none"> • Gestion participative de l'information à partir de l'internet.
4	Connaissance des ressources de la biodiversité aux niveaux local et international.	<ul style="list-style-type: none"> • Connaissance approfondie des écosystèmes du Nord – Kivu. 	<ul style="list-style-type: none"> • Intérêt accru sur la biodiversité et les moyens de sa gestion rationnelle.
5	Pour toute la vie organisationnelle et opérationnelle du Réseau CREF.	<ul style="list-style-type: none"> • Le travail du Réseau CREF suscite l'investissement et le développement des projets intégrés dans lesquels l'Etat, l'ICCN et les bailleurs de fonds s'impliquent. 	<ul style="list-style-type: none"> • Le travail du Réseau CREF suscite l'investissement et le développement des projets intégrés dans lesquels l'Etat, l'ICCN et les bailleurs de fonds s'impliquent.

4.3. ESSAI D'EVALUATION DE LA MISE EN ROUTE DU RESEAU CREF

Pendant sa séance ordinaire tenue à Goma, du 05 au 07 janvier 2004, la Commission de Surveillance du Réseau CREF a fait une évaluation rapide du programme de mise en route et a abouti aux conclusions suivantes :

4.3.1. Niveau de réalisation des activités

Ici, nous prenons en considération le nombre des activités touchées par rapport aux activités prévues par stratégie.

Par activité touchée, il faut comprendre les activités totalement et partiellement réalisées

Tableau n° 5 : Evaluation du niveau de réalisation des activités

N°	STRATEGIES MISES EN OEUVRE	NOMBRE D'ACTIVITES PREVUES	NOMBRE D'ACTIVITES TOUCHEES	PROPORTIONS DE REALISATION
1	Renforcement des capacités des membres	03	03	100,0 %
2	Renforcement des capacités de promotion et de défense des intérêts stratégiques des membres.	04	04	100,0 %
3	Faire connaître les ressources de la biodiversité du Nord – Kivu.	01	00	0,0 %
4	Mise en place d'un système d'information et de documentation.	02	01	50,0 %
5	Bonne gestion du processus de mise en route du Réseau CREF	03	02	66,7 %
	TOTAL	13	10	77,0 %

Considérant les réalisations totales et partielles, il faut souligner que le programme de mise en route du Réseau CREF a été touché à 77,0 %.

4.3.2. Niveau de réalisation des résultats

Ces résultats correspondent à ceux exprimés lors de la planification du projet comme résultats attendus. Ils ont été atteints de la manière suivante :

Tableau n° 6 : Niveau de réalisation des résultats du projet.

N°	RESULTATS ATTENDUS	RESULTATS REELLEMENT ATTEINTS	NIVEAU DE REALISATION DES RESULTATS
1	La clarification de la situation de départ (démarrage) pour les membres du Réseau CREF sur le plan organisationnel et opérationnel dans le secteur de conservation et réhabilitation des écosystèmes forestiers et, partant, la définition d'une base d'auto évaluation ultérieure à moyen et long terme.	Grâce à la formation en MARP, les membres du Réseau CREF, acteurs de conservation à la base ont établi un état des lieux de la participation communautaire dans la conservation et ont dégagé, chacun, un programme d'action.	70,0 %
2	Comme interlocuteur de ses membres, le Réseau CREF est bien connu par les autorités politiques et administratives de la Province du Nord – Kivu et certains intervenants sous régionaux et internationaux intéressés par la conservation des écosystèmes forestiers du Nord – Kivu.	Le Réseau CREF se fait connaître auprès des intervenants publics et privés aux niveaux local, national et international.	65,0 %
3	<i>Le Nord – Kivu écologique en poche</i> est publié en 200 exemplaires à l'intention de différents intervenants locaux, nationaux et internationaux et, partant, ils sont sensibilisés sur la richesse écologique de la Province du Nord – Kivu.	Rien à signaler.	0,0 %
4	Les organes dirigeants du Réseau CREF fonctionnent régulièrement et ses différentes décisions permettent au Réseau d'évoluer dans le sens de concrétiser ses objectifs.	Les organes dirigeants ont été effectivement fonctionnels : <ul style="list-style-type: none"> • C.A : 1 réunion sur 1 prévue (100 %) • Bureau du C.A : 5 réunions sur 12 (41,7 %) N.B. La Commission de Surveillance n'a siégé qu'en janvier 2004.	70,9 %
Niveau moyen d'atteinte des résultats de mise en route			51,5 %

Le Réseau CREF est heureux de réaliser les résultats attendus à 51,5 %. Ceci est le fruit des efforts conjugués par le Réseau CREF à travers ses différents organes dirigeants et de gestion mais aussi des efforts de ses membres actifs sur terrain à travers tous les territoires de la Province du Nord – Kivu.

En définitive, considérant que les activités ont été touchées à 77,0 % et les résultats atteints à 51,5 %, on peut donc affirmer que *la moyenne de réalisation* du programme de mise en route du Réseau CREF est de **64,3 %**.

5.1. DIFFICULTES RENCONTREES

De manière générale, le Réseau CREF n'a pas connu des problèmes majeurs de mise en route. Il faut seulement souligner deux aspects :

- A cause de la conjoncture économique encore criante du Nord – Kivu, les membres ont connu des difficultés de s'acquitter complètement de leurs cotisations pour l'exercice 2003. Ces dernières ont été recouvrées à 23,28 % ;
- Les ressources matérielles et financières sont insuffisantes ; le Réseau CREF n'a pas encore les moyens de sa politique.

5.2. PERSPECTIVES D'AVENIR

Les années 2004 et 2005 sont très décisives pour le Réseau CREF. Les actions suivantes figurent sur l'agenda de cette plate forme thématique conformément aux besoins exprimés par la base :

1. **L'appui au diagnostic participatif des acteurs de conservation au Nord – Kivu** en vue d'améliorer les capacités d'analyse organisationnelle, institutionnelle et environnementale d'une part, et d'autre part le niveau d'expression, de lobbying et de plaidoyer des organisations locales et, ainsi, renforcer leurs performances pour une conservation plus durable et participative des écosystèmes forestiers du Nord – Kivu.
2. **La réflexion participative sur la cohabitation pacifique entre les aires protégées et les communautés locales du Nord Kivu.** Cette action permettra d'harmoniser les relations entre les institutions/organisations de conservation et les communautés locales dans une vision de défense des intérêts des parties prenantes et de lutte contre la pauvreté. En plus, cela devra susciter l'investissement et le développement des projets intégrés dans lesquels l'Etat, l'I.C.C.N et les bailleurs de fonds pourront s'impliquer.
3. **La vulgarisation du code forestier congolais**, nouvelle loi forestière promulguée par le Président de la République le 29 août 2001. Ceci permettra aux acteurs de conservation d'orienter leurs actions en conformité avec la loi en vigueur au pays. Le Réseau CREF est en contact avec le Groupe de Travail Forêts (GTF) de Kinshasa et la Fondation Rainforest Norvège et Royaume Uni.

4. **L'installation d'une radio communautaire** poursuivra le but d'intensifier l'éducation environnementale pour le public du Nord – Kivu. Les contacts sont en cours avec certains intervenants locaux et étrangers pour une ouverture dans ce secteur.

5. **La reconstitution forestière** dans le Territoire de Beni à la suite de sa dévastation actuelle par la présence des déplacés de l'ITURI. Il s'agit d'impliquer les populations locales et les déplacés eux – mêmes dans ce processus par la sylviculture et l'agroforesterie (avec essences forestières à croissance rapide et les arbres fruitiers), les foyers améliorés et l'approvisionnement en combustibles ligneux.

6. Vu le rôle et la place de la femme dans la gestion des ressources forestières, le Réseau CREF va amorcer un ***processus genre et gestion participative des forêts*** afin que ses membres s'imprègnent de cette approche pour optimaliser la participation des femmes et des hommes dans la reconstitution et la gestion forestières à partir de la famille, de l'association de base et du village.

5.3. SUGGESTIONS

Au vu de ce qui précède, nous formulons des suggestions suivantes à différents niveaux :

5.3.1. Aux organisations membres du Réseau CREF

- Fournir un effort pour s'acquitter progressivement de leurs cotisations pour les exercices 2003 et 2004 ;
- Approvisionner régulièrement le Réseau CREF en informations de terrain sur le contexte de travail et leur opérationnalité en vue d'outiller la plate forme avec des éléments nécessaires et ainsi lui permettre de bien jouer son rôle de porte parole.

5.3.2. Aux autorités provinciales et nationales de la RDC

- Rester toujours réceptives et ainsi poursuivre la collaboration avec le Réseau CREF ;
- Faciliter les démarches susceptibles de conduire à la finalisation de l'obtention de la personnalité juridique.

5.3.3. Aux partenaires étrangers

- Appuyer financièrement les projets soumis afin de permettre au Réseau CREF de jouer son rôle, en tant qu'organisation mobilisatrice des acteurs de conservation au Nord – Kivu.
- Impliquer le Réseau CREF dans des fora nationaux et internationaux afin de partager l'expérience de cette plate - forme avec d'autres intervenants et de faire connaître davantage le travail réalisé quotidiennement par les acteurs locaux de conservation.

Fait à Goma, le 31 janvier 2004.

Pour le Réseau CREF,

MUHINDO VALIVAMBENE

MTANGALA LUMPU NSENGA

Secrétaire Général

Président du Conseil d'Administration.

Annexe :**Liste détaillée des membres du Réseau CREF au 31 décembre 2003.****1. TERRITOIRE DE WALIKALE**

N°	STRUCTURES MEMBRES		ACTIVITES EN COURS
	SIGLES	DENOMINATION COMPLETE	
1	AFED	Amis de la Forêt et de l'Environnement pour le Développement.	<ul style="list-style-type: none"> • Gestion des ressources naturelles : inventaire des combustibles ligneux, reboisement, apiculture, herboristerie, Foyers améliorés ; carbonisation ; animaux en captivité, plantes médicinales,... • Education environnementale : conférence, émissions radiophoniques, Projections vidéo, assainissement, centre de ressources. • Santé et nutrition : centre nutritionnel, MST/SIDA, hygiène ; • Agriculture : cultures vivrières et maraîchères, transformation alimentaire ; • Petit élevage : poules, lapins, chèvres, porcs, bêtes sauvages, pisciculture ; • Développement : formations, artisanat, animation, alphabétisation, publication, habitat.
2	COCREFOBA	Conservation Communautaire pour la Réserve Forestière des Bakano.	<ul style="list-style-type: none"> • Sensibilisation de la base sur la création de la réserve forestière ; • Installation des stations ; • Partenariat avec la RGT, DFGF et recherche de partenariat avec d'autres acteurs de conservation, • Fonctionnement dans la plate – forme dénommé UGADEC (Union des Associations de Conservation des Gorilles à l'Est de la RDC).

2. TERRITOIRE DE MASISI

N°	STRUCTURES MEMBRES		ACTIVITES EN COURS
	SIGLES	DENOMINATION COMPLETE	
1	CADRE	Comité d'Appui pour le Développement Rural Endogène	<ul style="list-style-type: none"> • Education environnementale ; • Reboisement et agroforesterie ; • Cultures fruitières ; • Appui aux associations féminines: apprentissage des métiers) ; • Appui aux associations féminines de base pour l'environnement.
2	REID	Réseau d'Initiatives pour le Développement.	<ul style="list-style-type: none"> • Cultures maraîchères ; • Petit élevage : lapins ; • Appui matériel aux centres de santé de Masisi ; • Appui en fournitures scolaires aux écoles sinistrées ; • Entretien des pépinières et sensibilisation sur la conservation de la nature ; • Implication dans la pacification et défenses des droits humains.

			<ul style="list-style-type: none"> • Distribution des plantules (Eucalyptus, Grevillea, acacia)
3	UPADERI	Union Paysanne pour le Développement Rural Intégré	<ul style="list-style-type: none"> • Agriculture et élevage ; • Entretien route ; • Construction et gestion des pépinières + reboisement.

3. TERRITOIRE DE NYIRAGONGO

N°	STRUCTURES MEMBRES		ACTIVITES EN COURS
	SIGLES	DENOMINATION COMPLETE	
1	PADA	Programme des Agriculteurs pour le Développement de l'Agriculture	<p>1. Agri-élevage :</p> <ul style="list-style-type: none"> • cultures maraîchères ; • élevage des lapins et des poules ; • démonstrations agroforestières ; • multiplication des semences ; • lutte anti-érosive. <p>2. Désenclaver les paysans : ouverture de la route Kabizo-Bambu.</p> <p>3. Conservation de l'environnement :</p> <ul style="list-style-type: none"> • Sensibilisation de la population pour la protection de chimpanzés de Tongo ; • Etude sur la carbonisation dans le Territoire de Nyiragongo. • Encadrement des filles mères, femmes victimes de conflit de guerre ; • Fabrication des savons au sein de PADA avec ces femmes victimes de conflit de guerre.

4. TERRITOIRE DE RUTSHURU

N°	STRUCTURES MEMBRES		ACTIVITES EN COURS
	SIGLES	DENOMINATION COMPLETE	
1	CINE RELAX		<p>1. Activités culturelles :</p> <ul style="list-style-type: none"> • projection film • présentation des théâtres • tenue des conférences • réception des fêtes • séances d'animation d'éducation sanitaire <p>2. Conservation des œuvres filmiques documentaires</p> <p>3. Un champ pilote de reboisement : eucalyptus et autres essences forestières.</p>
2	ECO ACTION	Entreprise Communautaire pour une Action Allocentrique.	<p>1. Environnement :</p> <ul style="list-style-type: none"> • Communication environnementale : organisation des sessions, des séminaires, conférences et des journées de réflexion sur la gestion durable des écosystèmes forestiers avec comme cible principale les Pygmées, les femmes et les élèves. • Economie de l'énergie domestique : production et vulgarisation des foyers améliorés, vulgarisation d'autres techniques d'économie de l'énergie domestique ; • Arboriculture : reboisement par des arbres fruitiers • Assainissement. <p>2. Développement :</p> <ul style="list-style-type: none"> • Promotion et intégration socio-économique du peuple Pygmée : scolarisation des enfants, alphabétisation des adultes, prise en charge des soins de santé, agriculture, élevage, amélioration de l'habitat. • Promotion de l'entrepreneuriat individuel et collectif : octroi de micro –crédit. <p>N.B. : Toutes ces actions de développement visent en priorité les communautés vivant aux alentours des aires protégées.</p>
3	LODE	Ligue Organisationnel de Défenseur de Développement.	<ul style="list-style-type: none"> • Inciter les pygmées au petit élevage ; • Sylviculture et agroforesterie ; • Participation à la conservation et protection de la réserve de gorilles de SARAMBWE à travers RECOGOSA.
	SIGLES	DENOMINATION COMPLETE	
4	VONA	Voix de la Nature.	<ul style="list-style-type: none"> • Distribution des semences et matériels agricoles à Katoro/Kiwanja, don de FHI ; • Construction des latrines publiques aux marchés de Majengo, Katindo et Himbi avec le financement de BOAD ; • Apiculture : installation de 73 ruches à Bukima (Gisigari) et Chanzu (Jomba) en faveur des pygmées pour leur promotion et lutte contre la destruction du parc (financement d'ARCOS) • Reboisement de 75 ha par 80.000 plantules (financement du PNUD) ; • Organisation d'un séminaire sur la conservation du site Sarambwe (habitat des gorilles de montagne) financé par BRD (Berggorilla).

5. TERRITOIRE DE LUBERO

N°	STRUCTURES MEMBRES		ACTIVITES EN COURS
	SIGLES	DENOMINATION COMPLETE	
1	APRONUT	Association pour la Promotion Nutritionnelle.	<ul style="list-style-type: none"> • Sécurité alimentaire • Fabrication et vulgarisation des foyers améliorés
2	ASOJED	Actions Solidaires pour Jeunes désemparés.	<p>Education sexuelle :</p> <ul style="list-style-type: none"> • animation contre les IST, • initier les jeunes à la vie conjugale <p>Littérature - bibliothèque :</p> <ul style="list-style-type: none"> • gestion d'une bibliothèque pour tous ; • production des oeuvres littéraires mineures ; • organisation des activités récréatives ; <p>Intégration à la vie professionnelle:</p> <ul style="list-style-type: none"> • aménagement des jardins potagers, vergers et médicinaux. <p>Accompagnement des mouvements de jeunes : appui - conseils à 4 associations de jeunes.</p>
3	CUK	Campus Universitaire de Kirumba	<ul style="list-style-type: none"> • Enseignement des différentes disciplines inscrites aux programmes, • Entretien d'un arboretum ; • Briqueterie ; • Recherche des mécènes pour l'encadrement financier de certains étudiants et susceptibles d'aider à enrichir la bibliothèque.
4	OSCUKA	Organisation Socioculturelle pour le Développement de Kanyabayonga	<ul style="list-style-type: none"> • Encadrement des mouvements associatifs des jeunes dans les activités de théâtre, sport et loisirs, la production des œuvres littéraires,... • Création des centres récréatifs et espaces de loisirs (terrain de football, construction salle polyvalente,...)
5	PAL	Programme d'Actions Locales	<ul style="list-style-type: none"> • Vulgarisation agricole, formation en techniques agricoles adéquates et en technique d'élevage • Reboisement et agroforesterie: suivi de 10 pépinières et du crédit alloué pour leur pérennité ; • Foyers améliorés : formation et suivi des adoptions ; • Réserve forestière communautaire : conception en cours d'un plan d'aménagement intégré de la réserve ; • Genre : formation en genre et restitution auprès des groupements en couple familial ; • Appui légal : élaboration et légalisation des statuts des groupements villageois ; • Urgences : distribution des vivres et des non vivres aux déplacés de guerre.
6	RGT	Réserve des Gorilles de Tayna.	<ul style="list-style-type: none"> • Monitoring des gorilles • Habituation des gorilles • Appui technique à 6 associations de conservation • Paiement des bourses d'études aux fils des chefs terriens propriétaires de la réserve ; • Ouverture de la route pour atteindre la réserve (40 km) • Appui aux initiatives du milieu : école, orphelinat, association des veuves • Recherche sur la zoonose et antropozoonose.

6. TERRITOIRE DE BENI

N°	STRUCTURES MEMBRES		ACTIVITES EN COURS
	SIGLES	DENOMINATION COMPLETE	
1	CAATID	Conseil d'Animation et d'Appui technique aux initiatives de Développement	<ul style="list-style-type: none"> • Sylviculture • Foyers améliorés • Sécurité alimentaire (agriculture et élevage) • Captage et aménagement des sources d'eau potable ; • Etude des causes et conséquences de l'exploitation anarchique du PNVi, secteur Nord.
2	CADAK	Coordination des Activités de développement Autour de Kyavirimu	<ul style="list-style-type: none"> • Education environnementale ; • Appui-conseils aux associations riveraines de Kyavirimu • Formation et information.
3	FOPRADI	Foyer pour la Promotion Paysanne et la Re dynamisation des Actions pour le Développement Intégral.	<ul style="list-style-type: none"> • Sylviculture • Sécurité alimentaire (agri –élevage : poule, riz, maraîcher,...) • Promotion de la femme et alphabétisation des adultes.
4	ISAD	Ishango African Documentation	<ul style="list-style-type: none"> • Gestion d'une bibliothèque
5	ISDR	Institut Supérieur de Développement Rural	<ul style="list-style-type: none"> • Animation – sensibilisation sur l'aménagement des terres • Installation des pépinières d'arbres en milieux paysans